

**SOMMAIRE**

**CONSEIL STATUTAIRE**

**CARRIERE**

**INSTANCES PARITAIRES**

**CONCOURS ET EXAMENS**

**EMPLOI**

**RETRAITE**

**SERVICE REMPLACEMENT**

**AUTRES MISSIONS**

**CNAS**

**SERVICE DE MEDECINE  
PROFESSIONNELLE (SMPA)**

# **BILAN D'ACTIVITE**

## **2010**



**CENTRE DE GESTION DE LA FONCTION  
PUBLIQUE TERRITORIALE DE L'ARIEGE**

4 Rue Raoul Lafayette – 09000 FOIX  
Tél. : 05 34 09 32 40 – Fax : 05 34 09 30 88  
[www.maisondescommunes-ariege.fr](http://www.maisondescommunes-ariege.fr) / [www.cdg09.fr](http://www.cdg09.fr)

## 1. CONSEIL STATUTAIRE

Le service répond aux questions des élus et des secrétaires de mairie ou gestionnaires RH sur l'ensemble du statut des fonctionnaires et agents publics ainsi que sur la gestion des agents de droit privé (C.E.S, C.E.C, emplois jeunes, apprentis).

Les domaines fréquemment abordés sont :

- La protection sociale
- La rémunération et le régime indemnitaire
- Les positions statutaires
- La durée du travail et les congés
- Le recrutement des non titulaires

Année 2005	Année 2006	Année 2007	Année 2008	Année 2009	Année 2010
1717	2080	2444	2702	1083*	2265

\* Il faut noter que en cours d'année 2009 le juriste affecté au conseil statutaire est parti en mutation. Les dossiers traités les mois de mars (en partie), avril, mai, juin, juillet et août (en partie) ne sont pas comptabilisés.

Les demandes par téléphone restent majoritaires mais diminuent sensiblement au profit du mail. Les demandes par courrier sont marginales. Les demandes émanent aussi bien des petites collectivités que des grandes.

Les demandes concernant :

- l'emploi
- les concours et examens
- la carrière des agents fonctionnaires (avancement, promotion, ...)
- la retraite

Sont traitées par les services correspondant et ne sont pas comptabilisées dans le décompte ci-dessus.



Les demandes émanent aussi bien des petites collectivités que des grandes.

Parmi les grosses collectivités, beaucoup de sollicitations de Pamiers, Lavelanet, Laroque d'Olmes, Saverdun et la Communauté de Commune de Pamiers. Sollicitations régulières mais moins nombreuses de St Girons, Mirepoix, Tarascon, Ax les Thermes, Communauté de commune des Vallées d'Ax et le Sictom du Couserans. Rares sollicitations de Mazères et du Smectom du Plantaurel et quasiment aucunes de la mairie de Foix et de la Communauté de Communes du Pays de Foix.

Toujours beaucoup de demandes en provenance des EHPAD.

Patrice RUBIO en charge du conseil statutaire est également amené à recevoir les maires ou leurs représentants. En 2010, 24 entretiens ont été réalisés dans ce cadre.



## 2. GESTION DES CARRIERES

Le Centre de Gestion est chargé du suivi des carrières de 3036 agents titulaires et stagiaires de la Fonction Publique Territoriale.

L'évolution depuis 2006 du personnel territorial dans les collectivités et établissements affiliés Ariégeois est la suivante :

2006	2007	2008	2009	2010
2843	2942	2987	3062	3036

Répartition de l'effectif par catégorie hiérarchique :

- **A** : 150
- **B** : 225
- **C** : 2661

Depuis le 1er septembre 2010 ce service a été réorganisé et renforcé. Deux agents sont aujourd'hui affectés à la gestion des carrières selon l'organisation suivante :

Anthony CROUZET est chargé de la gestion des communes (sauf Pamiers, Lavelanet, St Girons), ainsi que la Communauté de Commune du Pays de Foix.

Céline BACH est chargée de la gestion des communes de Pamiers, Lavelanet et St Girons, des Communautés de Communes (sauf Communauté de Communes du Pays de Foix), CCAS, CIAS, EHPAD..., Syndicats intercommunaux (SIVE, SICTOM...), Syndicats mixtes (SMDEA, SMECTOM...), autres (OPAC, PNR...)



### 3. INSTANCES PARITAIRES

#### → CAP

Ce calendrier est arrêté en début d'année avec les organisations syndicales. Il est ensuite envoyé à tous nos affiliés et mis en ligne sur notre site.

#### **Quatre réunions se sont tenues en 2010 (au lieu de cinq en 2009) :**

25 mars 2010 : avancements d'échelons ( compléments ), examens des fiches de notation 2010, positions administratives.

23 juin 2010 : promotions internes, avancements d'échelons ( compléments ), positions administratives.

30 septembre 2010 : avancements d'échelons ( compléments ), positions administratives.

9 décembre 2010 : avancements d'échelons ( compléments ), positions administratives.

Il faut noter que chaque CAP est précédée d'une réunion de travail préparatoire en présence des membres représentants du personnel.

De plus, les groupes de travail paritaires ont permis la mise en place de critère de promotion pour les catégories B et C. Les critères ont, pour la première fois, été mis en œuvre lors de la CAP de juin 2010.

#### **Calendrier prévisionnel 2011 :**

31 mars 2011 : propositions d'avancements d'échelons et de grades pour l'année 2011, positions administratives diverses, examen des fiches d'évaluation et de notation.

23 juin 2011 : promotions internes, avancements d'échelons ( compléments ), positions administratives.

29 septembre 2011 : avancements d'échelons ( compléments ), positions administratives.

8 décembre 2011 : avancements d'échelons ( compléments ), positions administratives.



## → CTP

Quatre réunions se sont tenues en 2010 (contre trois en 2009) :

- ↘ Le 14 janvier 2010,
- ↘ Le 6 mai 2010,
- ↘ Le 30 septembre 2010,
- ↘ Le 9 décembre.

Objet des saisines	Nombre de dossiers traités
Suppression d'emplois.	64
Aménagement / organisation du travail.	34
Désignation ACMO.	12
Divers : information du CTP accident de service – maladie professionnelle	13 2
<b>Total</b>	<b>125</b>

**Calendrier prévisionnel CTP 2011 :**

- ↘ 17 mars 2011,
- ↘ 16 juin 2011,
- ↘ 22 septembre 2011,
- ↘ 9 décembre 2011.

## 4. CONCOURS ET EXAMENS

## Bilan des opérations réalisées en 2010 :

Concours et examens	Date des épreuves	Nombre candidats inscrits	Nombre candidats présents	Nombre de poste	Nombre de candidats reçus
<b>Concours Attaché</b>	17 novembre 2010	(Convention avec le CDG 33)			
<b>Examen Professionnel Attaché principal</b>	1 <sup>er</sup> juin 2010	(Convention avec le CDG 31)			
<b>Concours Adjoint Administratif 1<sup>ère</sup> classe</b>	17 mars 2010	192	135	15	15
<b>Examen Professionnel Adjoint Technique 1<sup>ère</sup> classe</b>	13 janvier 2010	147	135	/	111
<b>Examen Professionnel Adjoint du Patrimoine 1<sup>ère</sup> classe</b>	18 mars 2010	20	20	/	16
<b>Examen Professionnel Adjoint Animation 1<sup>ère</sup> classe</b>	23 mars 2010	26	25	/	22
<b>Examen Professionnel Rédacteur Agent de catégorie C</b>	17 juin 2009	128	109	/	49

**Calendrier 2011 :**

- ↵ Concours d' **AGENT de MAÎTRISE**. (19 janvier 2011)
- ↵ Concours d'**ADJOINT d'ANIMATION** 1<sup>ère</sup> classe. (22 mars 2011)
- ↵ Concours d'**ATSEM**. ( 19 octobre 2011)
- ↵ Concours d'**AUXILIAIRE de SOINS**. ( 20 octobre 2011)
- ↵ Examen Professionnel d' **AGENT de MAÎTRISE**.(19 janvier 2011)
- ↵ Examen Professionnel d'**ADJOINT ADMINISTRATIF** de 1<sup>ère</sup> classe. ( 16 mars 2011)
- ↵ Examen Professionnel d'**ADJOINT D'ANIMATION** de 1<sup>ère</sup> classe.

**Calendrier 2011 en convention :**

- ↗ Concours d' **Attaché**. (Convention CDG 33)
- ↗ Concours de **Rédacteur**. (Convention CDG 31)
- ↗ Concours d'**Ingénieur**.
  - Urbanisme, aménagement et paysage (Convention CDG 64)
  - Infrastructure et réseau (Convention CDG 33)
  - Prévention (Convention CDG 31)
- ↗ Concours d'**Assistant Socio Educatif**. (Convention CDG 31)
- ↗ Concours d' **Assistant Qualifié Conservation Patrimoine et bibliothèques**.(Convention CDG 34)
- ↗ Concours **Psychologue**. (Convention CDG 31)
- ↗ Concours **Infirmier**. (Convention CDG 81)
- ↗ Concours **Educateur de Jeunes Enfants**. (Convention CDG 82)
- ↗ Examen Professionnel d'**Attaché Principal**. (Convention CDG 31)
- ↗ Examen Professionnel de **Rédacteur Chef**. (Convention CDG 32)
- ↗ Examen Professionnel de **Puéricultrice cadre supérieur de santé**. (Convention CDG 31)
- ↗ Examen Professionnel de **Technicien Supérieur**.
  - Prévention, gestion des risques, hygiène.(Convention CDG 32)
  - Bâtiment, génie civil. (Convention CDG 82)
- ↗ Examen Professionnel de **Technicien Supérieur Chef**. (Convention CDG 31)

## 5. EMPLOI

## DEMANDES D'EMPLOI :

<u>Filière</u>	Demands de mutation	Candidatures spontanées	Total demandes
<b>Administrative</b>	23	102	125
<b>Technique</b>	24	70	94
<b>Animation</b>	1	10	11
<b>Culturelle</b>	4	10	14
<b>Police</b>	4	5	9
<b>Sociale</b>	0	1	1
<b>Sportive</b>	4	1	5
<b>TOTAL</b>	<b>60</b>	<b>199</b>	<b>259</b>

Pour information, 220 demandes d'emploi avaient été traitées par le service en 2009.

Le Centre de Gestion de l'Ariège a participé :

- au salon de l'emploi de Saint Girons le 18 mars 2010,
- au salon de l'emploi à Paris du 18 au 20 mars 2010,
- au salon de l'emploi de Foix le 29 avril 2010.



## DÉCLARATIONS DE VACANCES D'EMPLOIS

<u>Filière</u>	Déclarations de vacances d'emplois
<b>Administrative</b>	187
<b>Technique</b>	345
<b>Animation</b>	51
<b>Culturelle</b>	22
<b>Sociale</b>	54
<b>Médico-Sociale</b>	58
<b>Police</b>	14
<b>Sportive</b>	6
<b>TOTAL GENERAL</b>	<b>737</b>

<u>Catégorie</u>	Déclarations de vacances d'emplois
<b>A</b>	72
<b>B</b>	143
<b>C</b>	522
<b>TOTAL</b>	<b>737</b>

Pour information, 925 déclarations de vacances d'emploi avaient été effectuées en 2009.

A ce jour, il y a 50% des collectivités qui font les DVE par voie dématérialisée.



## 6. RETRAITE / RELAIS DE LA CNRACL

	Objet	Nb de dossiers traités	Nb de dossiers traités
<b>Dossiers dématérialisés</b>	Reprises d'antériorité (droit à l'information)	27	123
	Pré liquidation et estimation indicative globale	24	51
	Dossiers de retraite	11	5
	Affiliations	28	14
<b>Dossiers papier</b>	Rétablissement au régime général et à l'IRCANTEC	10	17
	Validation de services	70	62
	Régularisation de services	4	1
	Dossier de retraite papier (invalidité)	1	0
<b>Total</b>		<b>175</b>	<b>273</b>

**Pour information :**

À partir de 2008, les Centres de Gestion ne sont plus rémunérés par la CNRACL pour faire des affiliations. Le Centre de Gestion de l'Ariège procède à cette affiliation sur demande de la collectivité.



## 7. SERVICE REMPLACEMENT DE PERSONNEL

Le Centre de Gestion met à la disposition des collectivités, des agents administratifs en recherche d'emploi (lauréats de concours, personnes en disponibilité ou cherchant des heures complémentaires...) pour assurer les fonctions de secrétariat de mairie en cas d'absence momentanée de leurs agents titulaires pour maladie, congés, maternité, congé parental...

Les agents du service remplacement sont directement rémunérés par le Centre de Gestion sur la base du 3ème échelon du grade d'Adjoint administratif de 1ère classe. Leurs prestations sont ensuite refacturées au tarif de 15 € de l'heure.

Retrouvez toute la procédure d'adhésion au service remplacement sur notre site [www.cdg09.fr](http://www.cdg09.fr) - rubrique emploi.

En 2010, **26 collectivités** ont fait appel au service remplacement du Centre de Gestion, permettant ainsi à **21 agents** d'effectuer **8117 heures** de travail. Sur les 21 agents ; 9 ont trouvé un poste dans l'année : stagiaire, ou CDD ou CDI

Nombre d'heure total de remplacement : 8117 h réparties comme suit :

Collectivités adhérentes	4 077 h
CNFPT	455 h
SMPA	800 h
CDG 09	2 785 h

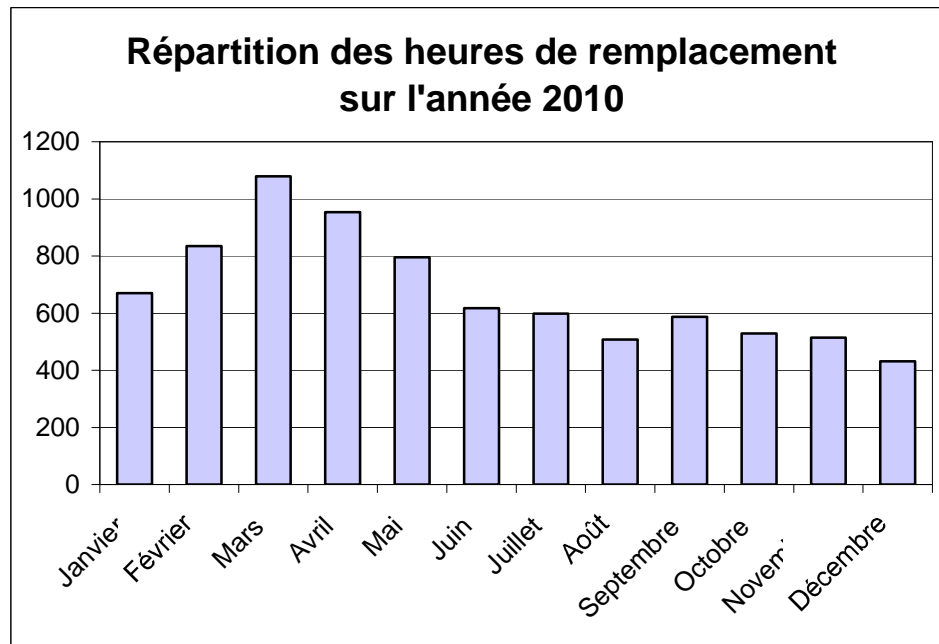
**À noter** : Anaïs VEXANE et Dominique POLVANESI ont été nommées sur un emploi au Centre de Gestion à compter du 1<sup>er</sup> juillet 2010.

Coût total des remplacements pour les collectivités adhérentes : **61 162 €**

Collectivités adhérentes	61 162 €
CNFPT/SMPA	Convention globale



Le pic des périodes de remplacement se situe surtout aux mois de février, mars et avril.



Evolution du service depuis 2006 :

2006	2007	2008	2009	2010
2 346 heures	6 408 heures	12 391 heures	11 345 heures	9 936 heures



## 8. AUTRES MISSIONS

### Réunions d'information :

4 réunions d'information ayant pour thème l'actualité statutaire ont été organisées en 2010. De 20 à 50 **personnes** ont assisté à ces réunions qui ont eu lieu :

- Le 17 mai 2010 à Foix
- Le 18 mai 2010 à Saint-Girons
- Le 16 septembre 2010 à Lavelanet
- Le 4 novembre 2010 à Pamiers

5 réunions de groupes de travail :

Groupe DGS/DRH : (20 personnes/réunions)

- Le 2 mars 2010 à Foix
- Le 9 juin 2010 à Tarascon
- 16 novembre 2010 à Foix

Groupe EHPAD : (7 personnes/ réunions)

- 9 février 2010 à Foix
- 25 mai 2010 à Foix

1 réunion diverse :

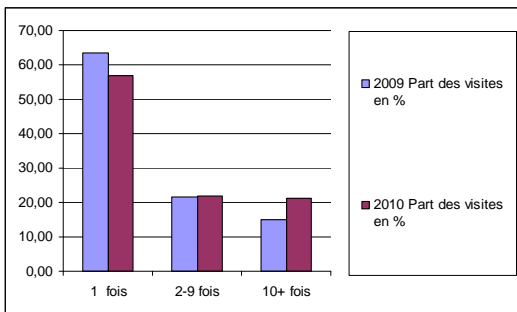
- 2 décembre 2010 à Foix : loi modernisation du dialogue social, syndicats (10 personnes)



**Site Internet :**

**Evolution de la fréquentation du site :**

Sur une période de comparaison de avril à décembre 2009 / Avril à décembre 2010, on constate que la fréquentation du site a augmenté de 18%. On est passé de **53000 visites à 62500**.



Fidélité des visiteurs (nombre de connexions des visiteurs)

Il est important de noter que la part des visiteurs qui reviennent régulièrement a également augmenté. En 2010, 21% des visites sont le fait de visiteurs qui se sont connectés au moins 10 fois sur le site. En 2009, la part de ces visites était de 15%. Cette évolution dénote une fidélisation des visiteurs.

**Une campagne de « fidélisation » à mener :**

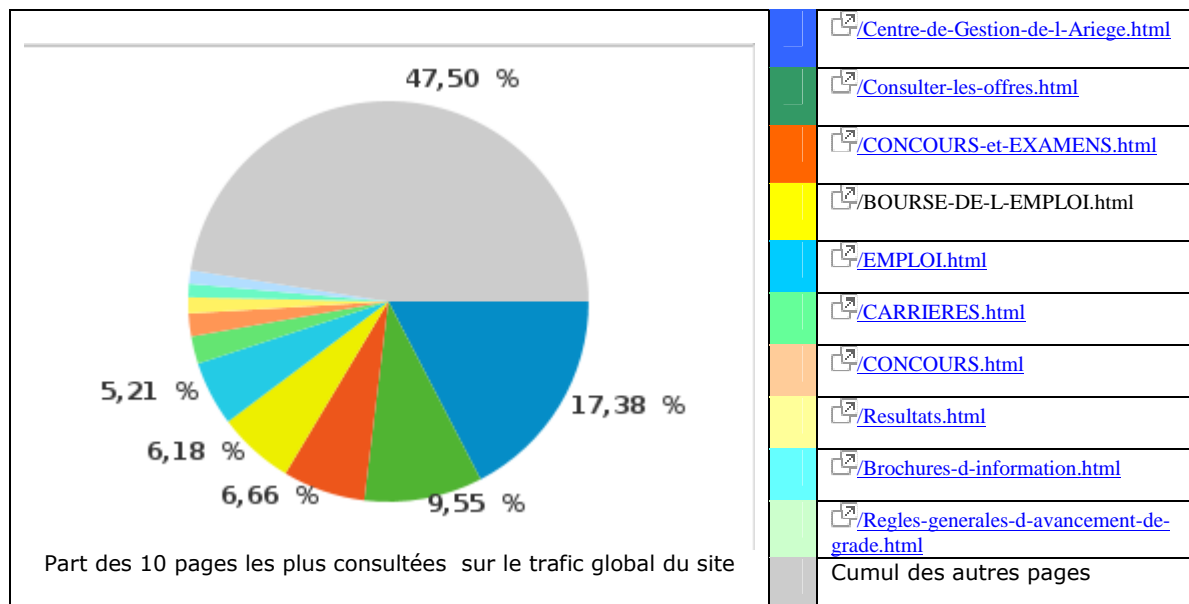
La majorité des visites (60%) sont des visites uniques. Le contenu du site évolue régulièrement et le CDG s'adresse à des publics cibles bien déterminés (collectivités, agents, ...), le taux de visiteurs réguliers devrait donc être plus important.

**Préconisation :**

Consolider une communication de qualité et régulière (newsletter, réunion d'information) pour mieux faire connaître le contenu et les services proposés par le site.

Améliorer l'accès à l'information sur le site pour éviter de dérouter les visiteurs.



**La bourse de l'emploi et les concours plébiscités:**

Le gros du trafic (plus de 50%) sur le site est réalisé entre la page d'accueil, la rubrique emploi et la rubrique concours et examens. Sur les 10 pages les plus consultées:

- la page d'accueil représente à elle seule 17% des pages vues,
- 3 pages concernent les emplois (bourse de l'emploi, consultation des offres, rubrique emploi) ce qui représente 19% des pages vues,
- 5 concernent les concours et examens ce qui représente 13% des pages vues.

**Préconisation :** Quelques améliorations seraient à apporter notamment pour mettre en avant sur la page d'accueil du site les informations recherchées par ce type de visite (offres d'emploi, calendrier concours et examen, résultats et inscriptions concours,...).

**Un taux de rebond trop fort sur les rubriques :**

Quelques chiffres : Carrière (20%) ; retraite (70%) ; base documentaire (20%) ; agenda (33%), conseil statutaires (33%) ; concours (40%), ...

Un taux de rebond élevé sur ces pages (qui sont des pages intermédiaires) signifient sûrement l'insatisfaction des visiteurs. Plusieurs explications sont possibles :

- l'information recherchée n'est pas visible (localisé),
- une mauvaise navigation

**Préconisation :**

Mettre en œuvre une meilleure navigation;  
Faire des pages « rubriques », des pages d'accueils thématiques.

**Une enquête de satisfaction qui nous apporte quelques enseignements :**

A l'inverse du grand public qui consulte prioritairement les emplois et les concours, les collectivités s'intéressent d'avantage aux rubriques Carrière, conseil statutaire, les instances paritaires, les actualités.

**Préconisation :** La navigation du site devrait pouvoir s'adapter en fonction du public et de recherchée.

Le contenu paraît satisfaisant même s'il peut être amélioré. En revanche, la navigation paraît trop confuse.

**Préconisation :** Offrir un choix d'accès à l'information plus performante:

- Proposer une gamme de moteurs de recherche avec liste déroulante:
  - o Un moteur de recherche pour le centre de ressource
  - o Un moteur de recherche pour les évènements
  - o des moteurs de recherche thématiques (Fiches prévention, fiches conseils statutaire, fiche concours,...)
- Mieux aiguiller les visiteurs à l'entrée des rubriques (mettre en évidence les informations mises à jour, cibler et mettre en avant les contenus « phares », ...

**Une ergonomie à repenser :**

Le site du Centre de Gestion gagnerait à être modernisé. Le bandeau pourrait ainsi être retravaillé et les pages modifiées pour d'avantage de convivialité.

**Le service de médecine préventive, un public cible à trouver :**

Le nombre de pages vues pour la partie Prévention est passé de 325 Visiteurs à 654. Même si ce nombre a doublé, la fréquentation de ces pages est très basse. La partie prévention est en accès restreint se qui explique en partie ce faible trafic. Cependant avec 250 adhérents et un contenu actualisé régulièrement on pourrait s'attendre à une consultation plus régulière de la part des adhérents.

**Préconisation :**

Mettre en place une newsletter à destination des adhérents qui reprend la production éditorial de la partie prévention (actualité, fiche prévention,...). Réorganiser le contenu de la rubrique pour mettre en avant l'activité éditoriale.



## 9.CNAS

Depuis novembre 2009, le Centre de Gestion abrite la Délégation Départementale du CNAS.

Activité de la délégation en 2010 :

**Réunions de développement :**

- 17 mai 2010 à Foix
- 18 mai 2010 à Saint-Girons
- 16 septembre 2010 à Lavelanet
- 4 novembre 2010 à Pamiers

Réunion des correspondants :

- 17 septembre 2010

Nombre de collectivité adhérentes et agents bénéficiaires :

2009		2010	
Collectivités	Agents	Collectivités	Agents
33	561	51	771

Soit une hausse de 37,43% sur l'année



## 10. SYNDICAT DE MEDECINE PREVENTIVE DE L'ARIEGE (SMPA)

❖ **Actions réalisées en intra (SMPA CDG) :**

Rappel :

258 collectivités adhérentes - 3843 agents.

Sensibilisation des agents du CDG et SMPA aux thématiques suivantes :

- Formation sur la manipulation des extincteurs et des conduites à tenir en cas d'incendie.
- Réalisation d'une fiche de prévention sur les contraintes posturales du travail au bureau.

**1. Point sur les formations :**

Nombre de formations réalisées par le SMPA :5 **(59 agents)**.

Détails des actions de formation :

Thèmes	Nb de Prs
ACMO (Mod 1,2,3)	30
CACES	?
EPI	10
Risques dans les espaces verts	19
Réunion d'information sur les addictions	40
Dépenses 2010	
Prestataire extérieur	2 641.98€
Repas, réservation salle IUFM	1 528.80€
<b>Total des dépenses pour 2010</b>	<b>4 170.78€</b>

Nombre de formations hygiène et sécurité réalisées par l'Antenne Départementale de Foix du CNFPT : ... **(133 agents)**



## **2. Accompagnement du Document Unique d'Evaluation des Risques Professionnels (DUEvRP) :**

18 collectivités (de toute taille) ont répondu favorablement à un accompagnement collectif sur la réalisation du Document Unique d'Evaluation des Risques professionnels.

L'objectif recherché est de libérer du temps aux agents pour mener à bien la démarche et fixer des objectifs à chaque séance.

- 4 collectivités ne se sont pas présentées.
- 3 collectivités ont arrêté
- 5 collectivités ont réalisé le DU.
- 3 collectivités sont en cours d'évaluation des unités de travail (UT).
- 3 collectivités réalisent les plans d'actions.

Les collectivités suivantes ont sollicité le SMPA pour un avis, une présentation aux élus, aux agents en vue de réaliser le DUEvRP et s'engager dans une démarche de Fond National de Prévention (FNP).

- Communauté de communes du Séronais,
- Ehpad La Bastide de Sérou
- Ehpad de Videssos,
- Sictom Couserans,
- Mairie de Mirepoix,
- Conseil Général.

## **3. Aménagement de postes:**

Visite sur sites suite à la demande des collectivités pour des aménagements de poste :

- Mairie de Laroque le 18 février 2010, 1 agent.
- Mairie de Laroque le 01 juillet, entretien sur le mal être au travail.
- CIAS Lavelanet le 20 mai 2010, 2 agents.
- Communauté de communes des Vallées d'Ax le 17 novembre 2010, 2 agents.
- Mairie Tarascon le 25 novembre 2010, 2 agents.

## **4. Visite sur site :**

- SMECTOM du Plantaurel - ISDU le 27/09/2010 :

Visite du site Installations Stockages Déchets Ultimes sur le site de Manses, pour réaliser une SMR (Surveillance Médicale Renforcée) et déterminer les IBE (Indicateurs Biologiques d'Exposition).

A suivre une EQRS (Etude Quantitative des Risques Sanitaires) et la réactualisation du DUEVRP (Document Unique d'Evaluation des Risques Professionnels).



**5. Informations & réunions :**

- 25/02/10, intervention de Mr Gibouin, représentant de la caisse des dépôts (CNRACL) pour présenter le Fond National de Prévention (FNP) aux collectivités qui souhaitent s'inscrire dans une démarche de prévention.
- 4 réunions AMA (Association des Maires de l'Ariège), concernant la responsabilité de la collectivité face au DUEVRP.
- Information à la demande d'une Mairie : Sensibilisation du personnel d'encadrement et des élus sur le risque d'addiction sur le lieu du travail ainsi que les conduites à tenir, en co- animation avec l'ANPAA.
- Information général sur les addictions : Réunion d'information pour les collectivités, animées par le Groupe Dexia, avec le SMPA et l'ANPAA.
- SMDEA : projet de service sur la santé et la sécurité au travail, participation au CTP, pour déterminer un plan de prévention pluriannuel.

**6. Fonds National de Prévention :**

Participation du SMPA sur l'élaboration des dossiers de demande de subvention du FNP pour une démarche de prévention.

Collectivités	Thématiques	Subvention allouée
Ehpad La Bastide de Sérrou	DUEVRP	21 224 €
Ehpad Auzat Vicdessos	DUEVRP	10 930 €
Sictom du Couserans	DUEVRP	53 000 €
Mairie de Mirepoix	DUEVRP	22 517 €
Smectom du Plantaurel	DUEVRP, EQRS, IBE	42 558 €

Dossiers en attente :

- Mairie de Varilhes,
- Ehpad Sainte Croix Volvestre,
- Parc Naturel des Pyrénées.

**7. Site Web du CDG09, rubrique prévention :**

Mise en ligne de fiches de prévention et des outils à télécharger (modèles types de document, formulaire, enquête etc).

Statistique fréquentation :



**8. Perspectives 2011 :**

- Accompagnement des collectivités au DU  
Objectif : accroître notablement le nombre de collectivités titulaire d'un DU.
- Formations : SMPA + CNFPT + PF
- Site Internet : développement
- Collaboration avec les médecins :
  - 1/3 temps
  - méthodologie et procédures (aménagement de poste, analyse des AT, formation...)
- Accompagnement dans la mise en place des ACMO intercommunaux.



**VISITES MEDICALES**

A ce jour, la structure compte **258** collectivités et établissements adhérents, pour un effectif de **3843** agents, soit une **augmentation de 478 agents** par rapport à **2009**. Le SMPA compte **9** collectivités adhérentes supplémentaires.

Trois médecins sont intervenus sur la structure :

- Le Docteur Jean-François CHAUMELLE est mis à disposition par le SDIS de l'Ariège, (consultations tous les jeudis à Foix).
- Le Docteur Pierre HARTIG est mis à disposition par le Centre de Gestion de l'Ariège, (consultations 2 jours par semaine à Ax, Foix, Lavelanet et Saint-Girons).
- Le Docteur Corinne GIACOMETTI est mise à disposition par le Conseil Général de l'Ariège, (consultations 3 journées en novembre et décembre à Foix).

	2009	2010
Dr Jean-François CHAUMELLE	<b>497 visites</b>	<b>496 visites</b>
Dr Pierre HARTIG	<b>1160 visites</b>	<b>1069 visites</b>
Dr Corinne GIACOMETTI	-	<b>46 visites</b>
<b>TOTAL</b>	<b>1657 visites</b>	<b>1611 visites</b>

- **En 2010, 160** collectivités ont saisi le Syndicat de Médecine pour répondre essentiellement aux :
  - **Visites annuelles**
  - **Visites de reprise**
  - **Visites d'embauche**
  - **CACES**
  - **Aménagement de poste**
  - **Reclassement professionnel**
  - **Visites dans les collectivités suite à des demandes d'aménagement de poste.**



**Perspectives 2011 :****- Recrutement d'un médecin de prévention à temps complet**

Augmentation du nombre de visites réalisées par les médecins.

Mise en place progressive du 1/3 temps

**IV – Questions diverses**

Les collectivités et établissements qui nous ont fait part, par délibération, de leur décision d'adhérer pour l'année 2011 sont les suivantes :

Nom de la collectivité ou de l'établissement	Nombre d'agents
<b>ENGOMER</b>	<b>2</b>
<b>ILLIER-LARAMADE</b>	<b>1</b>
<b>MONTELS</b>	<b>2</b>
<b>NESCUS</b>	<b>1</b>
<b>SAINT-MARTIN D'OYDES</b>	<b>5</b>
<b>SUZAN</b>	<b>1</b>
<b>CCAS-EHPAD de SAINTE-CROIX</b>	<b>32</b>
<b>EHPAD de LUZENAC</b>	<b>18</b>
<b>Total</b>	<b>62</b>

Il convient donc de délibérer, en vue de l'adhésion de ces nouveaux adhérents.